

CONCLUSIONS FINALES



A la fin de chaque chapitre se trouvent les conclusions faites sur les sujets abordés. Reste à faire l'exercice un peu périlleux d'une conclusion globale, relative à mon parcours d'études...

La période d'études de 2013-2018 correspond pour moi à celle d'une expérience de vie intensifiée par les projets menés, la conception et l'installation dans un nouveau lieu se résume à un changement de vie radical au départ puis correspond à une évolution graduelle dont les récompenses sont visibles chaque jour.

APPRENTISSAGES ET CONNEXIONS

Si l'objet d'un parcours d'études est d'apprendre, le sujet de la permaculture est particulièrement propice pour créer des connexions entre les disciplines (par exemple botanique, climatologie, pédologie, géologie, sociologie, psychologie, etc..). Par son approche globale, la permaculture utilise des morceaux de savoirs préexistants et les assemble par l'exercice du design.

La nature interdisciplinaire de l'approche permaculturelle m'a amené à m'intéresser à de nouveaux sujets (par exemple la topographie, l'interprétation cartographique, et le keyline design...), ce qui génère de l'ouverture, alimente la curiosité (et en ravive la flamme au départ ?). L'exercice d'associer des informations provenant de champs différents a renforcé mon potentiel créatif, m'incite à agir et produit de la satisfaction.

Par exemple, dans mon expérience d'auto construction, j'ai associé mes compétences de gestion de projets à mes connaissances du design, tout en apprenant une série de savoir-faire relatifs à la construction, particulièrement en charpente et menuiserie, mais aussi dans tous les autres corps de métiers nécessaires à la construction d'une habitation.

La rédaction de ce mémoire m'a permis de réfléchir à mes expériences et apprentissages, ce qui permet en les formalisant, de les partager et d'obtenir du feedback. Au delà, cela m'a donné l'occasion de progresser dans la structuration des informations et de mieux ancrer mes connaissances.

OBSERVATION EXPLORATION ET RECHERCHE

Le contact quotidien avec la nature donne des occasions nombreuses d'observer. Cela confronte au risque de se disperser dans la diversité des observations possibles. En fait, je m'aperçois que mes observations ont été orientées par les projets du moment. Dans les différents designs, j'ai débuté par une observation globale sans but prédéfini pour ensuite affiner de façon plus ciblée.

De même, l'exploration de sujets est guidée selon l'intérêt et les projets en cours. Ils s'enchaînent sans forcément avoir de lien logique. Pourtant des connexions s'établissent entre les projets donnant à revoir un aspect ou permettant d'approfondir un sujet déjà étudié.

L'activité d'exploration se manifeste sur certains terrains, plus ou moins végétalisés, grands ou escarpés, et lors de la lecture des paysages invite à identifier des patterns. Ces années m'ont aussi redonné le goût de l'exploration de mon intériorité, que ce soit dans le champ émotionnel, dans le domaines

spirituel et énergétique ou très simplement de l'écoute du corps.

La liberté de concevoir son parcours permet d'orienter le volet recherche dans des domaines peu explorés. Le travail de recherche du parcours du DPA a été réalisé en partant d'un sujet qui me passionne : l'apiculture. Cette recherche rend compte de ma perception de la situation, explore les liens entre permaculture et apiculture. Cela m'a permis d'utiliser le prisme la permaculture pour revisiter mes pratiques d'apiculteur. Un dernier volet plus pratique rend compte d'expérimentations faites pour aider les abeilles à lutter contre le varroa avec des huiles essentielles.

Au delà des satisfactions intellectuelles éprouvées pendant le travail de recherche, j'ai aussi intégré le sentiment de pouvoir partager à mon tour une contribution.

DESIGN

Je ne reprendrai pas ici le détail de mon approche du design explicitée au début de ce mémoire et rappelée en partie ensuite, mais me contenterai de formuler ce que la pratique du design m'a apportée.

Utiliser le sens de l'observation, si on le pratique un certain temps dans tous les aspects de la vie, aiguise nos facultés de perception. C'est sans doute le sens de l'observation qui est aussi créateur d'équilibre cérébral, au sens où ce n'est pas une activité intellectuelle.

L'étude des besoins lors des différents designs réalisés laissent entrevoir une diversité d'attentes, de projections et de valeurs, ce qui exerce le sens de l'écoute et du questionnement. Une série de fonctions va permettre de répondre aux besoins identifiés. Ils seront intégrés si possible sous forme de pattern, sinon de système, et si on ne peut faire autrement avec des éléments isolés qu'on cherchera à connecter aux systèmes existants.

Les principes de permaculture existent dans une diversité de formulations. Je vous recommande d'élargir la liste de base de principes lors de réflexions sur les designs, car ils sont porteurs de solutions nouvelles. Souvent redondants, quelques principes d'une nouvelle liste permettent d'aborder la réflexion sous un nouvel angle.

Voici un rappel de la définition que je retiens du design en permaculture :

La permaculture est le design conscient et la maintenance d'écosystèmes cultureux productifs qui ont la diversité, la stabilité et la résilience des écosystèmes naturels. C'est l'intégration harmonieuse des paysages et des gens produisant leur nourriture, leur énergie, leur habitat et leurs autres besoins matériels et non-matériels d'une façon soutenable.

Geoff Lawton

AUTONOMIE

Les activités pratiquées ont renforcé mon niveau d'autonomie. La diversité des savoirs faire abordés renforcent ma capacité à répondre à mes besoins. Par exemple pour les besoins de maintenance et pour la fabrication d'objets ou accessoires, j'essaie de les réaliser par moi-même.

Par les premières productions de fruits et légumes et la cueillette de plantes sauvages comestibles, j'ai considérablement amélioré mon autonomie alimentaire.

Le choix de systèmes de production d'énergie à base d'énergies renouvelables (solaire passif, bois, photo-thermique et photovoltaïque) me rend pratiquement indépendant sur le plan énergétique.

La conséquence de ces autonomies renforcées c'est une plus grande liberté financière, car les dépenses ont été faites lors des investissements, les coûts de fonctionnement sont très réduits. Pour la production alimentaire et les travaux auto-réalisés il y a aussi l'intérêt de se créer une partie d'activité qui n'est pas taxée sur le travail. Le principal levier d'autonomisation financière (donc de libération de temps personnel) réside dans la suppression de crédits (de consommation bien sûr mais aussi immobiliers).

Cela produit peut être aussi une plus grande autonomie ... sociale ! Moins de besoins à satisfaire à l'extérieur, moins d'interactions avec des humains. Cela est renforcé par le fait de choisir de vivre dans des lieux de moindre densité. Il s'agit de compenser par des activités externes, régénératrices qui fait rayonner ce que nous faisons chez nous à l'extérieur et auprès des autres personnes.

CRÉATION D'ABONDANCE

Ce parcours de formation m'a apporté des satisfactions intellectuelles, et le premier niveau d'abondance est celui des informations, exemples, sources d'inspiration que j'ai entrevus : il existe une abondance de possibilités pour faire évoluer notre rapport à l'environnement, et de solutions pour mieux le respecter et le restaurer.

J'ai pu expérimenter des aggradations de sol progressives, introduire de la diversité dans certains lieux, et participer à plusieurs occasions à des projets visant l'établissement d'une production alimentaire locale et biologique.

Même avec des moyens limités on peut parvenir à une relative abondance matérielle, liée au développement des différents niveaux d'autonomie : moins de besoins satisfaits par des circuits extérieurs, moins de dépendance à l'argent font qu'il n'y a pas de manque, même avec des rentrées financières modestes.

TRANSITION PROFESSIONNELLE

Si je ne travaille plus à plus que plein temps en tant qu'entrepreneur, une partie de mes activités s'exerce toujours dans un cadre professionnel. Je souhaite proposer régulièrement des stages et ateliers sur mon lieu, et ainsi réorienter une activité de conseil et formation en responsabilité sociétale destinée aux entreprises vers une activité de formation et de conseil destinée aux particuliers autour du développement de la résilience personnelle.

C'est une boucle de plus dans les évolutions successives de ma vie d'entrepreneur qui m'amène, dans le cadre de ma structure dénommée Ecologik Business, que je gère depuis plus de 20ans, à développer une nouvelle offre inspirée de la permaculture, qui s'appellera Semi(s) Sauvage(s). Plus d'infos sur :

<http://www.semisauvages.net>

ACTIVITÉS ASSOCIATIVES

Par la suite, je souhaite également apporter une partie de mon énergie au mouvement lié à la permaculture :

- m'investir dans mon rôle de Correspondant Local Brin de Paille :
 - créer un réseau local de permaculteurs en cours
 - organiser des événements autour de la permaculture fait
 - poursuivre l'enseignement de la permaculture (stages, conférences) en cours
- mettre à disposition mon travail de mémoire fait
- ouvrir mon lieu à toute personne du mouvement qui souhaite le visiter fait
- rejoindre l'équipe des formateurs de l'UPP à faire

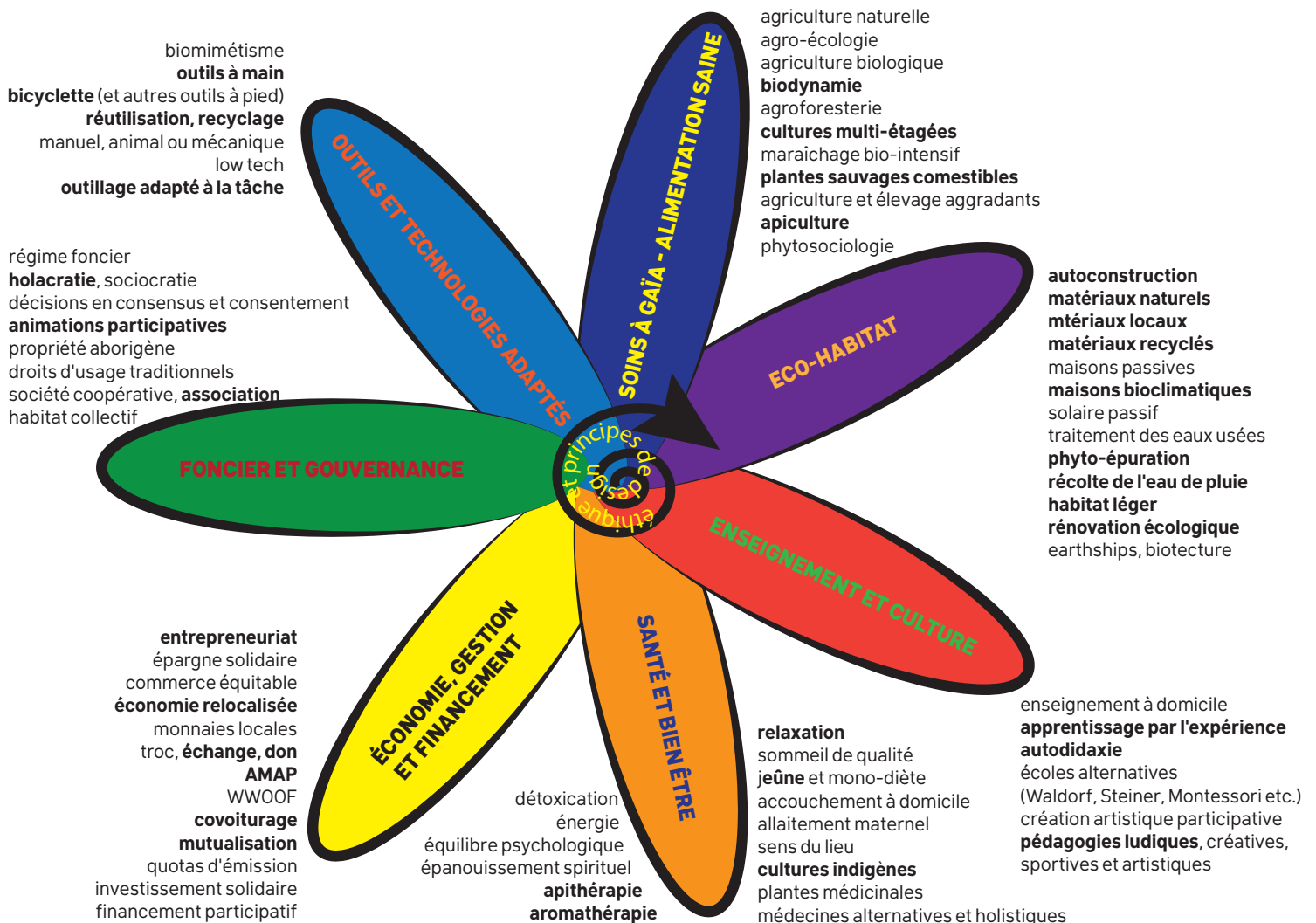
Ce mémoire, rédigé dans le cadre du Diplôme de Permaculture Appliqué, montre que :

- J'ai suivi une formation CCP-PDC, suis membre de l'UPP et de l'association Brin de Paille.
- J'ai activement utilisé la permaculture pendant une période de plus de cinq ans depuis le permaculture design course (PDC).
- J'ai réalisé des designs en permaculture, dans un format hybride car j'ai commencé par une série de designs "extérieurs" puis ai poursuivi avec la conception et l'installation de mon nouveau lieu de vie.
- Je sais utiliser la théorie de la permaculture pour agir. Puisque l'action de changement la plus efficace est celle que nous réalisons à notre niveau, j'ai changé dans ma façon de vivre et mes pratiques professionnelles.
- Enfin, je pense que j'ai acquis la capacité de réfléchir à propos de mes projets inspirés par la permaculture et d'en apprendre.

En résumé, et en gardant un peu de recul philosophique, je dirais qu'il s'agit de :

Cultiver la permanence dans l'impermanence ...

Voici de façon synthétique les aspects explorés pendant ce parcours d'études, en reprenant la représentation de la fleur permaculturelle :



FLEUR PERMACULTURELLE

les domaines marqués en gras ont été pratiqués ces 5 dernières années