



LARCHANT



S E L C O P K

EN TRANSITION

Solutions locales pour désordre global



Assemblée Générale 2022
Rapport moral

portant sur 2019, 2020 et 2021,
(ces deux dernières années ayant été particulières)

La Give Box *Février 2019*

Fabrice Da Silva avec l'aide de bénévoles de Larchant en Transition a installé, avec l'accord de la mairie, une give box à l'intersection de la route de Villiers et du chemin des Pardons. La give box est une boîte d'échange d'objets en bon état. Chacun peut venir y déposer ou récupérer ce qu'elle contient.

Une manière simple de donner une seconde chance aux objets avant qu'ils ne viennent gonfler nos décharges.

LARCHANT EN TRANSITION

Solutions locales pour désordre global



Chapitre #2

Samedi 13 avril, de 17h à 19h30

Les solutions locales souhaitées pour que la vie
à Larchant soit encore longtemps paisible



**RÉFLÉCHIR ENSEMBLE
SUR COMMENT FAIRE FACE
AUX ENJEUX DU 21E SIÈCLE
À L'ÉCHELLE LOCALE**

Projection-débat.

Larchant en transition est née avec ce premier cycle de projection débat. Un collectif citoyen s'est rassemblé autour d'une réflexion partagée sur comment faire face aux enjeux du 21e siècle à l'échelle locale.

Samedi 9 Mars 2019

Le thème de la première séance était : Ce qui pourrait hypothéquer notre avenir. Nous souhaitons interpeller les Lyricantois sur les enjeux immenses du 21e siècle.

Un extrait d'un documentaire présentant le rapport Meadows (limites à la croissance) a été projeté, suivi d'une introduction à la collapsologie.

Un temps d'échange et de débat intense a clôturé la séance.

Samedi 13 Avril 2019

Le deuxième rendez-vous fut consacré aux solutions locales souhaitées pour que la vie à Larchant soit encore longtemps paisible. Un extrait du documentaire "Demain" a été diffusé suivi d'un temps d'échange où chacun a pu proposer ses solutions et réflexions.

Troc de fringue

Larchant en Transition a organisé son 1er Troc de Fringue. L'objectif était de promouvoir l'échange d'habits de seconde main plutôt que l'achat de vêtements neufs pour permettre à tous les budgets de renouveler leur garde robe tout en réduisant leur impact écologique.

TROC FRINGUES

Homme, femme, enfant
venez échanger jusqu'à 20 articles (propres et pliés)
et repartez avec de nouvelles trouvailles.



9h-11h

DÉPOT DES ARTICLES

(Les retardataires seront acceptés)



11h-17h

TROC SANS INTERRUPTION



SAMEDI 28 SEPTEMBRE
LARCHANT - Salle Sablonnière

Forum Ouvert // 2 Février 2020.

L'objectif de cette réunion était d'explorer les envies, rêves, projets pour notre village. Ce temps d'échange a été structuré comme un forum ouvert.

Un premier temps de la créativité a permis de laisser libre cours aux envies de chacun en listant de manière exhaustive tous les projets souhaités pour le village.

Durant un second temps, les participants ont formé des groupes de travail pour dessiner les contours des futurs projets de Larchant en Transition.

Cette réunion a été un temps d'échange dynamique et fertile entre les villageois.

Voici quelques projets nés de ce moment :

Groupes abeilles.

Tableau d'info communal.

Faire/porter nos projets au conseil communal.

*Vide grenier / **troc de fringue.***

Fête de la patate.

Ciné Club.

Champs de Patates collectif

Bar associatif.

Epicerie.

Soupe aux livres

Évènement conjoint entre les associations Résilia et Larchant en Transition.

Une rencontre autour d'une soupe pour nous aider dans nos transitions respectives.

Un thème est proposé et des volontaires présentent un livre ou un film qu'ils souhaitent soumettre à la réflexion collective.

Trois rencontres ont eu lieu en 2019 et 2020.

1 Les municipales en temps d'effondrement.

Alexandre Boisson (2019). Face à l'effondrement, si j'étais maire ? Comment citoyens et élus peuvent préparer la résilience.


Mathieu Rivat (2017). Ces maires qui changent tout : Le génie créatif des communes

2 Un film "Oubliez les douches courtes" de Derrick Jensen co créateur de mouvement de Deep Green Resistance qui a pour but de restaurer les écosystèmes et de démanteler la civilisation industrielle.

3 Une introduction à l'Écopsychologie

David Abram. "Comment la terre s'est tue, pour une écologie des sens". 2013. Les empêcheurs de penser en rond, La Découverte.

Andy Fisher. "Radical Ecopsychology. Psychology in the Service of Life". 2013. State University of New-York Press.



Ces moments éveillent notre curiosité et permettent de s'arrêter sur un sujet, de le questionner collectivement et d'aller se coucher parfois perplexe, parfois enrichi.

Les règles d'écoute en groupe se sont affinées au fil du temps

Autour des Abeilles

Suite au constat alarmant fait par les apiculteurs sur la surmortalité des abeilles à Larchant, Tamara et un petit groupe de bénévoles se sont mobilisés autour de la protection des abeilles.

COMMENT AIDER LES ABEILLES À LARCHANT ?



MEMO

PIÈGE FRELON ASIATIQUE

► Capture des reines fondatrices: piéger de février à avril près des zones butinées

► Pièges à insectes sélectifs: trous de 8mm de diamètre pour capturer le frelon asiatique

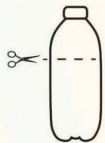
► Renouveler le mélange d'appât tous les 8 à 15 jours

Mélange pour un piège:

1/3 Vin blanc

1/3 Bière brune

1/3 Sirop de cassis



► Laisser les frelons capturés à l'intérieur des pièges pour attirer les autres



1. Une première réunion a été organisée en mai 2019 pour sensibiliser les villageois sur le sujet du déclin des abeilles/des pollinisateurs. Entre 40 et 50 personnes ont participé à cette réunion publique.

2. Aout/Septembre 2019 Un article intitulé “comment aider nos abeilles à Larchant” à été rédigé pour le Lyricantois.

3. Un atelier pièges à Frelons Asiatiques a été organisé en Février 2020. L'objectif : fabriquer des pièges à poser un peu partout dans le village pour attraper un maximum de frelons asiatiques. Une veille citoyenne a été mise en place pour essayer de repérer les nids. Environ 10 personnes y ont participé et une bonne quarantaine de pièges ont été fabriqués.

4. Initiative Bzz à l'école primaire de Larchant avec initiation au monde des abeilles.



Champs de patates Collectif

Pour la deuxième année consécutive un champ de patates collectif a été mis en place.

Merci à Fred Gaillot pour la mise à disposition du terrain, à Jean Michel Benard pour le labour, Alice Fumagalli pour la planteuse et Walid pour l'eau.

Cette année 17 familles se sont réunies autour de ce projet pour planter 500m² de patate.

450 kg de pommes de terre ont été sortis de terre grâce à l'aide précieuse de l'âne.

110 kg de pommes de terre ont été transformés en frites lors de la fête de la patate. Le reste de la récolte a été partagé entre les familles participantes.

ce projet s'est poursuivi en 2021 ...
et continue en 2022.





La patate autogérée !

Le champ de patate est une expérience de travail collectif autogéré. Ici il n'y a pas de chef. Le groupe partage un objectif commun et recherche sa propre organisation pour atteindre cet objectif. Les travaux nécessaires à la bonne conduite de la culture peuvent être motivés par toutes et tous. Chacun est libre du temps qu'il y consacre.

Cette tentative d'organisation horizontale du travail rencontre parfois des limites. Il pourrait être intéressant à l'avenir d'associer ce champ de patates collectif avec des temps de discussion pour réfléchir comment organiser ou ne pas organiser le travail collectif.

Il nous paraît important qu'une société soit en capacité de penser et appliquer une organisation du travail en groupe sans se reposer sur des rapports de hiérarchies.

Porter nos projets au conseil municipal.

L'association Larchant en transition souhaite être une force de proposition pour les projets du village au-delà du cadre associatif. Il nous semble important que les associations Lyricantoises puissent collaborer avec le conseil municipal pour améliorer la vie du village tout en respectant ces prérogatives.

C'est dans cet état d'esprit que Larchant en transition a sollicité la mairie pour l'accompagner dans les projets : du nouveau Pèlerin Gourmand, l'installation de toilettes sèches dans le village et sur le parking de l'éléphant et la mise en place d'un panneau d'affichage libre.

Charte Boulangerie Bistrot

Lors de la "discussion villageoise" organisée par la mairie au printemps 2019, certains lyricantois ont questionné l'équipe municipale sur le projet en cours de reprise du PG. À la suite de cette réunion publique, l'équipe municipale a incité les citoyens à être force de proposition. C'est dans ce contexte que Larchant en Transition a rédigé une proposition de charte et l'a présenté en mairie au conseil municipal lors d'une réunion.

Pourquoi une charte réglementant l'occupation du PG nous semblait importante ?.

Cette charte avait pour ambition de poser un certain nombre de grands principes :

- Garantir au delà des mandats la vocation et la philosophie de ce lieu.
- Garantir que le choix des repreneurs se fasse sur des critères connus de tous les Lyricantois.

Notre initiative n'a pas été bien reçue par l'équipe municipale qui a vu dans cette proposition de charte une ingérence de la part de citoyens dans les affaires de la mairie !

Suite à cette réunion, la mairie s'est tout de même proposée de rédiger, dans les deux semaines, une nouvelle charte s'inspirant de notre proposition.

Après plusieurs relances de la part de Larchant en transition auprès de l'équipe municipale, aucune charte n'a été présentée aux Lyricantois. La mairie nous a finalement répondu qu'une charte n'était pas nécessaire.

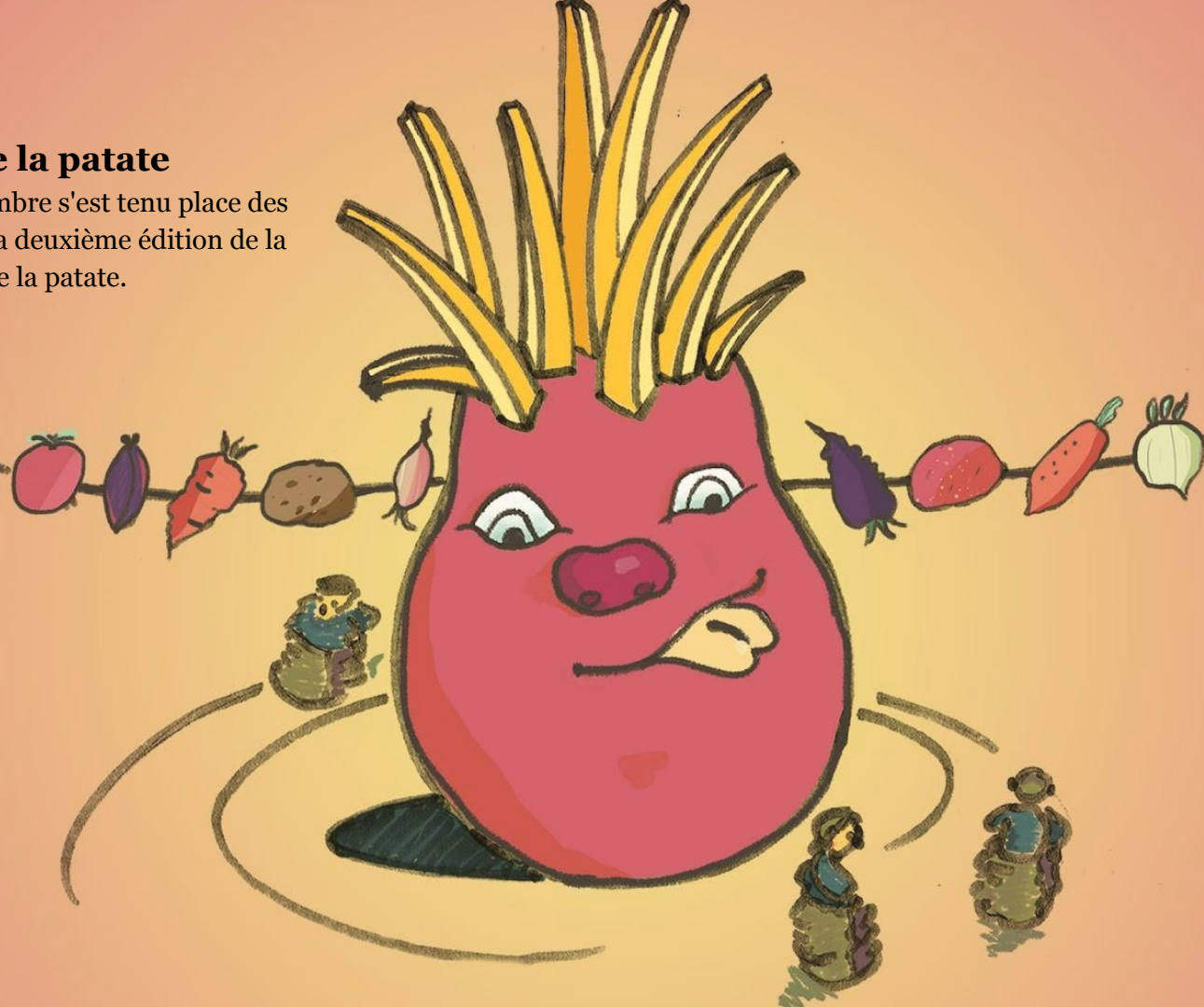
Panneau d'affichage libre

L'objectif est de favoriser le dialogue entre tous les Lyricantois par l'expression libre de toutes les opinions et sensibilités sur un support prévu à cet effet dans l'espace public. Cette volonté portée par Cécile au conseil municipal s'est matérialisée cet automne par un premier panneau installé devant la mairie.

À vos collages !!!

Fête de la patate

Dimanche 13 septembre s'est tenu place des tilleuls à Larchant la deuxième édition de la Fête de la patate.





Au programme cette année :

-Des concerts avec la classe orchestre du collège Blanche de castille de La Chapelle la reine suivi par le groupe “les vieilles peaux”.

-Un spectacle avec la compagnie “les cintrés” et leur spectacle de cirque contemporain RESSAC.

Tous les artistes étaient très heureux de pouvoir participer à un événement festif dans cette année si particulière où la culture n’a pas été considérée comme indispensable à nos sociétés. Nous avons préféré les supermarchés aux théâtres !

Merci au musibus qui a permis les concerts et spectacles.





Restauration et Buvette BIO avec :

-Les frites maisons confectionnées avec les patates Lyricantoises du champ collectif.

Un nouveau mode de cuisson a été expérimenté par Marc. Grâce à un rocket stove fabriqué sur place pour l'occasion nous avons pu cuire des frites avec pour seule énergie, le bois.

- Des petits pains (avec de la farine de Dormelles) cuits sur place au feu de bois et garnis avec des légumes du Miam.

- Du jus de pommes de Nanteau sur Lunain et de la bière de Villiers sous grez : 77craft.

La fête de la patate est l'occasion de promouvoir une alimentation locale et responsable.



L'organisation.

Cette édition de la fête de la patate a été organisée dans un contexte sanitaire tendu lié à la crise du covid 19. La décision de maintenir l'organisation de cet événement a fait l'objet d'un long débat au sein de l'association.

Nous avons souhaité mener une réflexion collective et indépendante. Il nous paraissait indispensable, qu'en tant que groupe, nous soyons capables de mener une réflexion indépendante pour décider, par nous même, de ce qui était le mieux pour le village, sans tenir compte des injonctions gouvernementales.

Voici quelques-unes des questions qui nous ont taraudé et sur lesquelles nous avons essayé de faire consensus :

- Allons-nous mettre des gens en danger en organisant cette fête ?

-La cohésion sociale est-elle plus ou moins importante que la sécurité sanitaire ?

-Voulons-nous organiser une fête où tous les sourires seront masqués ?

-Sommes nous prêts à mettre de l'énergie dans l'organisation de cette fête en sachant qu'il y a de grandes chances qu'elle soit interdite au dernier moment ?

Nous sommes aujourd'hui heureux d'avoir maintenu cet événement convivial alors que tout nous poussait à l'annuler.

Épicerie

de Campagne Solidaire

*Pain / Produits frais / Légumes / Fruits /
Épicerie salée et sucrée / Boissons / Produits laitiers /
Soin du corps...Tous nos produits sont bio et au maximum locaux.*

Larchant, salle Chatenoy

Lundi / Mercredi / Vendredi : 16h-19h

Samedi : 9h-12h

Une épicerie **solidaire** et **bénévole** pour permettre aux larchantais·es de faire leurs courses à Larchant en cette période de confinement.

Par cette action Larchant en transition souhaite affirmer son soutien et sa solidarité :

- aux personnels soignants qui malgré des conditions de travail difficiles continuent à se battre pour notre santé.
- aux caissiers·ères des supermarchés qui continuent à tenir leur caisse pour satisfaire nos besoins de consommateurs.

Restons confinés et SOLIDAIRES !

Épicerie solidaire

L'épicerie de campagne, lancée à l'initiative de Larchant en Transition pendant la période du confinement, a permis de mettre en actes des logiques de solidarité au sein du village. Fonctionnant uniquement avec des bénévoles, l'épicerie a permis à nombre de villageois-es de s'approvisionner en produits paysans et biologiques, et tendant à transiter par les circuits les plus courts possibles.

L'idée.

Suite à l'annonce du premier confinement, 3 bénévoles de l'association décident de tenter de créer une épicerie qu'ils souhaitent solidaire :

-Avec les employé-es des supermarchés qui sont contraint-es de continuer à travailler ; l'épicerie a pour ambition de mettre en œuvre symboliquement et concrètement une logique de solidarité en offrant la possibilité aux villageoi-ses de s'approvisionner au sein du village, et de contenir une partie, si modeste soit-elle, des flux habituels en direction des supermarchés alentours. Contribuer donc à désengorger les files d'attente et la pression sur les caissier-ères.

-Avec les employé-es des hôpitaux, en contribuant à limiter les contacts par concentration dans les lieux clos que sont les supermarchés.



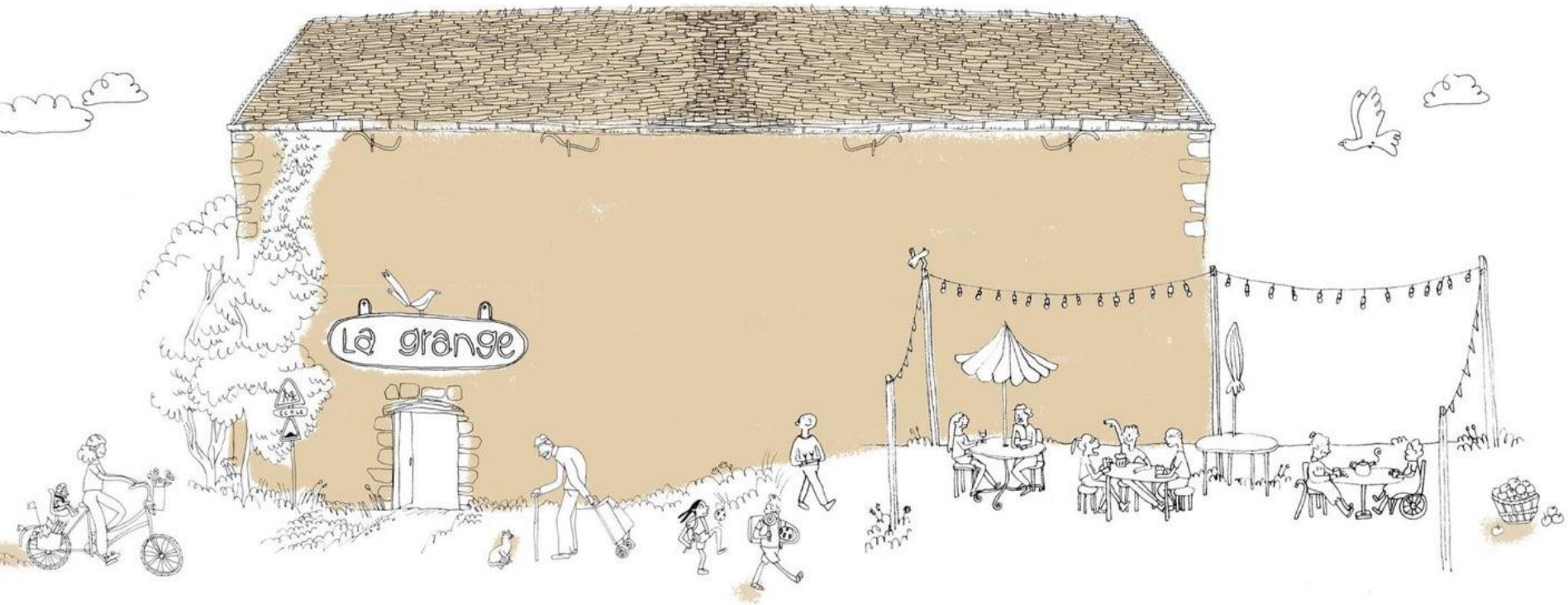
Réalisations.

Dans cette optique, l'épicerie a donc ouvert le 11 avril et fermé le 30 mai. 30 jours d'ouverture pour une moyenne de 3 créneaux d'ouverture par semaine. Un peu plus de 220 références d'articles ont été proposées en épicerie sèche et fraîche, en fruits et légumes, et en produits d'hygiène. Une vingtaine de bénévoles ont assuré les différentes tâches sur environ 370 heures.



Intervention Ilham
Voir texte intégrale en Annexe

	# heures	
Biopaysan et Gilles Matignon	Etablir commande	9,75
	trajet livraisons	13
	décharger et mettre en rayon	19,5
	mettre à jour les stock dans l'application	6,5
Un pain c'est tout	Etablir commande	4
	trajet livraisons	8
	décharger et mettre en rayon	2
	mettre à jour les stock dans l'application	2
Ferme des Moënes	Etablir commande	0,5
	trajet livraisons	1
	décharger et mettre en rayon	0,5
	mettre à jour les stock dans l'application	0,25
77 craft	Etablir commande	4
	trajet livraisons	3
	décharger et mettre en rayon	4
	mettre à jour les stock dans l'application	2
Miam	Etablir commande	10,5
	trajet livraisons	12,5
	décharger et mettre en rayon	23
	mettre à jour les stock dans l'application	12,5
Terra Libra	Etablir commande	12
	décharger et mettre en rayon livraisons	13
	mettre à jour les stock dans l'application	2
UtopieandCo (asperges)	Etablir commande	0,75
	trajets	1,5
	mettre à jour les stock dans l'application	0,75
transverse	vente	180
	ménagement	21
	conditionnement du stock restant	16
Total		375,75



LA GRANGE

L'expérience de l'épicerie solidaire durant le confinement a démontré la nécessité d'un lieu de vente de produits du quotidien au sein du village de Larchant, mais aussi de plus de lien social et d'échanges. Dans sa continuité, des bénévoles de l'association travaillent aujourd'hui à la création d'un tiers lieu, nommé la Grange, regroupant un commerce de proximité, un bar-café, des murs d'escalade, des espaces libres pour y accueillir les télétravailleurs, des réunions, des projections, des ateliers, des discussions...

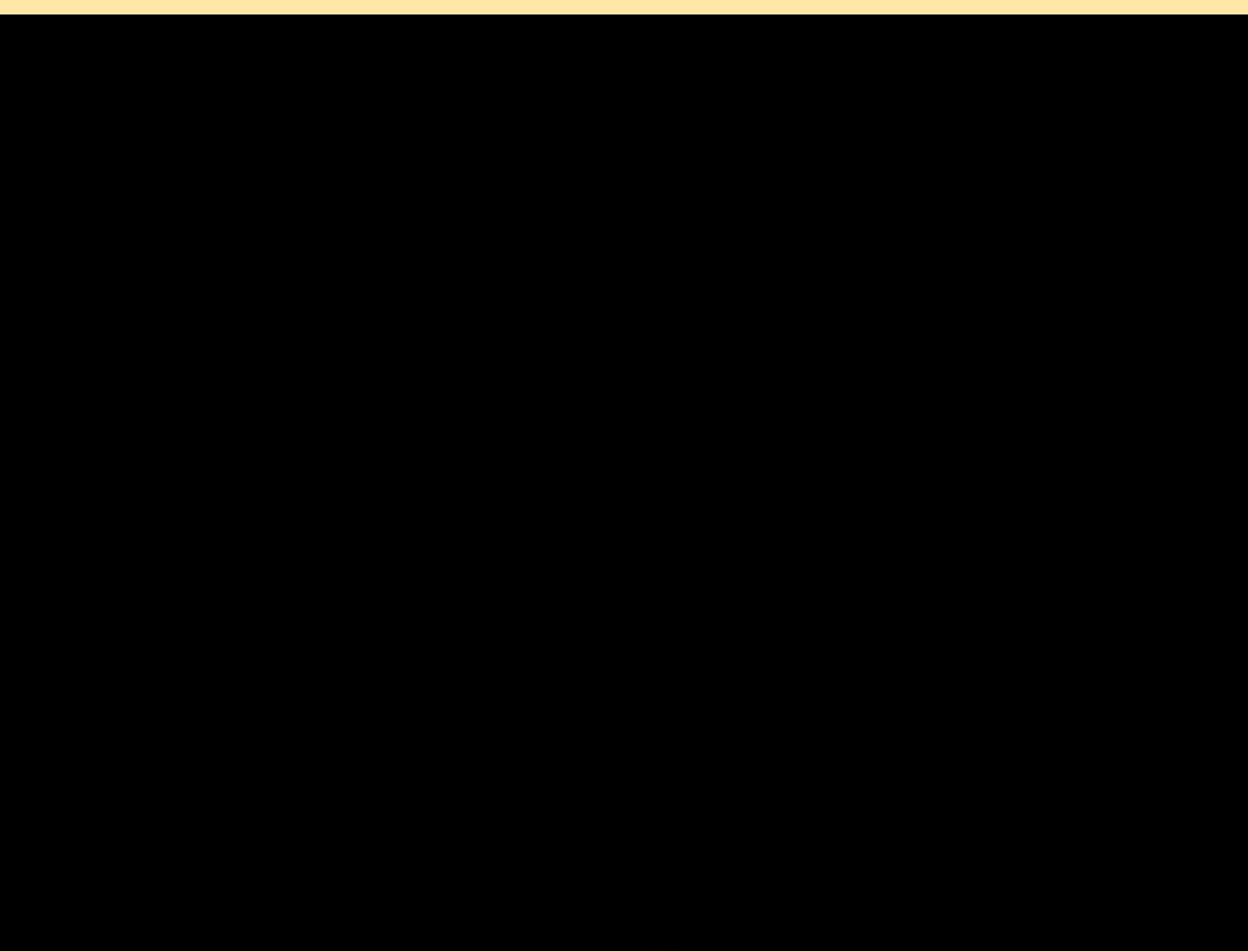


L'idée.

Un projet collectif et collaboratif, construit autour d'un désir des villageois, un lieu de rencontres, de discussions, d'accueil, de vente de produits du quotidien, d'échanges, de petite restauration, de création ... Implanté en centre bourg, ouvert à l'année. Son objectif est de dynamiser la vie locale, créer du lien dans le village entre tout le monde y compris avec des gens de passage.

Sa structure sera coopérative, démocratique et collaborative : il s'agit d'une SAS à capital variable prenant la forme d'une Société Coopérative d'Intérêt Collectif.

Le choix d'une SCIC s'est fait par l'envie d'inclure dans cette structure des associations et collectivités territoriales, et éventuellement des entreprises. En effet, une SCIC permet à ce type d'organisations d'être sociétaires au même titre que les salariés, les bénévoles, les fournisseurs ou les autres parties prenantes (clients, soutiens etc...). Le tissu associatif lycier étant riche et dynamique, il a été proposé aux différentes associations du village de faire partie de ce projet par le biais de l'achat d'une ou plusieurs actions de la SCIC. Le bureau de Larchant en Transition a répondu favorablement à cette proposition et est maintenant partie prenante de ce projet qui devrait voir le jour au printemps 2021.



La Lanterne Cinéma

Une proposition culturelle singulière à Larchant et au-delà

- > Une offre culturelle originale pour les petits et grands au sein du village.
- > Un choix de films éclectique qui engage d'autres rapports à l'image et au monde.
- > Une programmation tenue secrète jusqu'au moment de la séance, pour susciter la curiosité et garder l'esprit ouvert.
- > Au travers de l'image animée, vivre une expérience en commun qui favorise l'interaction : échanges entre spectateurs sur place et aux 4 coins de la France, discussion avec les cinéastes, ateliers pour les enfants.

Par les images, interroger collectivement notre rapport au monde

Le projet de La Lanterne est porté par le **KomiTé** :

Hugo Clouzeau, Jivko Darakchiev, Perrine Gamot et Ilham Rhliouch.

- > un laboratoire démocratique ouvert à tous où le contenu des séances est déterminé par consensus.
- > Réunions trimestrielles pour établir la programmation des trois mois suivants.
- > Points d'étapes pour s'adapter aux contextes
- > Questionner nos rapports esthétique, philosophique et politique aux images :
 - > par le travail de programmation collective
 - > en créant une nouvelle affiche pour chaque séance

EXPÉRIENCES CINÉMA COLLECTIVES

** RENCONTRE EXCEPTIONNELLE
AVEC LA RÉALISATRICE **

LA LANTERNE



RDV EN LIGNE – MERCREDI 16 DÉCEMBRE 21H
LALANTERNE@PROTONMAIL.COM – FACEBOOK.COM/LANTERNECINE

Les réalisations

> Depuis mars 2020, 4 séances en version numérique et 3 en présentiel dans la salle Sablonnière

> En présentiel :

> une séance à 17h pour les petits, suivie d'un atelier pratique : les enfants ont pu réaliser leur premier dessin animé et expérimenter la relation entre l'image et le son. Une dizaine d'enfants étaient présents (de Larchant et des alentours), accompagnés par leurs parents.

> À 21h, une projection pour les grands suivie d'un échange convivial. En ligne ou en présentiel, les séances adultes réunissent en entre quinze et vingt personnes.

> S'adapter au contexte : depuis septembre les séances en présentiel sont ponctuellement abandonnées, remplacées par 2 séances en ligne, avec des films qui ont interrogé notre rapport à la liberté, à la contrainte physique et morale.



Annexes

Annexe épicerie solidaire 1

Il est difficile d'évaluer dans quelle mesure cet objectif, de solidarité avec celles et ceux qui ont dû continuer à travailler, a été atteint. Nous avons pu remarquer cependant que certaines personnes faisaient régulièrement leurs courses à l'épicerie et donc qu'elles étaient moins susceptibles de se rendre aux supermarchés, par conséquent moins exposées au risque de contamination. Nous n'avons pas de statistiques concernant le nombre de clients, ni sur leur fréquence respective de passage à l'épicerie. Ce principe de solidarité devait également s'exprimer vis-à-vis des modes de production paysans et artisanaux, et inscrire nos échanges dans une logique de proximité. Nous nous sommes donc rapproché-es de la SCIC Biopaysan qui tend à travailler prioritairement avec des producteurs proches géographiquement et s'inscrivant dans une échelle la moins industrielle possible. L'objectif de ce rapprochement était également de mutualiser les impacts du transport à la fois en termes économique et écologique. On peut toutefois relever que pour le mois de mai par exemple sur 423 kg de légumes commandés, la moitié (environ 205 kg) provenait d'un circuit court (approvisionnement à Larchant auprès du Miam) et l'autre moitié provenait de Rungis (100% provenaient de France), sur cette même période 291 kg de fruits commandés provenaient également de Rungis (dont seulement 25% provenaient de France) et 1,5 kg étaient issus d'un circuit court (approvisionnement à Larchant auprès du Miam). 50% des légumes fournis par l'épicerie étaient donc produits à Larchant. Il est certain que nous aurions pu, avec davantage d'anticipation et d'organisation, nouer des liens avec des producteurs plus proches et minorer les commandes à Rungis. Quelques tentatives ont été faites dans ce sens qui dessinent des pistes pour l'avenir.

Pour presque tous les produits d'épicerie sèche, nous avons fait le choix de passer par le grossiste Terra Libra qui tend à mettre en œuvre des principes d'équité (payer un prix juste au producteur) et de proximité avec des fournisseurs parfois très éloignés géographiquement.

L'approvisionnement par l'intermédiaire de Terra Libra a ouvert en réalité l'épineuse réflexion autour de l'arbitrage ou de la priorisation entre les différents paramètres de l'approvisionnement : distance géographique entre les producteurs et les consommateurs, pollution engendrée par la consommation du produit (question combinée des traitements appliqués aux cultures, et de l'impact du transport), équité de l'échange (quel niveau de rémunération le système de production et de distribution garantit-il aux producteurs) et demande des clients.

Annexe épicerie solidaire 2

En fait, cette question de l'approvisionnement s'est problématisée sous la forme d'une série de questions qui se sont formulées presque toujours sur le mode du dilemme ou de l'impasse, et sur fond d'oscillation entre incertitudes et certitudes possibles:

- est-il possible de faire l'économie de répondre à la demande des clients de produits dont nous estimons le mode de production (traitements et transports) pas ou peu écologique (cas des bananes, des avocats et des agrumes plébiscités par les clients – 61 % du total des fruits vendus en mai) ? Et plus particulièrement, un modèle économique d'épicerie viable est-il possible si nous ne proposons pas ces produits-là ? Si nous ne fournissons pas ces produits, est-on certain que les clients ne vont pas choisir de se les procurer par l'intermédiaire d'autres circuits de distribution (grandes surfaces) dont nous sommes certains des rapports d'exploitation qu'ils engendrent (vis-à-vis des salarié-es au moins) ?

- du point de vue de l'impact écologique, mieux vaut-il favoriser une production locale consommatrice de traitements chimiques et s'inscrivant dans un rapport d'exploitation au vivant (« nature » et hommes), ou une production géographiquement éloignée mais issue de modes d'organisation dont nous pensons qu'ils permettent aux producteurs de tendre à s'émanciper des conditions capitalistes de production (cas de certaines coopératives de producteurs, cas de producteurs d'agrumes en Italie en particulier) ? Et dans le même temps, ce dont nous sommes certains pour l'observer c'est que le système de coopérative a favorisé ou s'est inscrit dans la perpétuation d'une logique asymétrique des échanges basée sur une spécialisation de vastes régions du monde produisant des cultures pour des marchés spécifiques au pouvoir d'achat élevé – nous.

- Sommes-nous certains que des produits provenant de zones géographiquement éloignées mais produits sans ou avec des quantités limitées de traitements chimiques sont moins polluants pour « l'environnement » que des produits provenant de zones proches et issus de procédés provenant des logiques industrielles (cas des fraises provenant d'Ury) ?

- Qu'est-ce qui vient à la place de l'impossible relation entre producteur et consommateur du fait de l'éloignement géographique ? Ces différentes questions nous les avons affrontées plus ou moins directement, et y avons répondu au cas par cas parfois, selon les possibilités du moment, et finalement de façon plus ou moins satisfaisante pour nous. Il aurait été intéressant d'en tirer une problématisation collective au niveau du groupe de bénévoles dans sa totalité, voire au niveau de l'association.

Annexe épicerie solidaire 3

Enfin, nous souhaitons que les produits de l'épicerie soient accessibles en termes de prix, en solidarité avec les plus démunis financièrement d'entre nous, c'est pourquoi nous ne voulions dégager aucun bénéfice. Le principe retenu était donc d'appliquer un taux de marge nul sur les produits direct producteurs, c'est-à-dire pour lesquels il n'y avait aucun intermédiaire entre ceux-ci et l'épicerie (légumes et fruits du Miam, bières de 77 Craft, pains de Un Pain c'est Tout, farines du moulin Gilles Matignon) et un taux de marge de maximum 20% en moyenne sur les produits pour lesquels il y avait un/des intermédiaires (produits provenant du Biopaysan, du grossiste Ternao, de Rungis ou du grossiste Terra Libra). Cette marge avait pour objectif de couvrir les éventuelles pertes générées par une activité de type épicerie (stock périssable et invendus). A titre de comparaison, le taux de marge appliqué par les chaînes de grande distribution fluctue selon les produits entre 3% et 60%. Ce taux de marge était donc un pari : permettre aux plus démunis financièrement d'accéder à une nourriture de qualité tout en évitant des pertes pour l'association. Le total de nos ventes s'élevant à 18500 euros environ, et le bénéfice final à 350 euros environ, on peut conclure que le taux de marge réel est de 1,9%. Il est à noter que ce bénéfice final est pour l'instant à l'état de stock non vendu, entreposé chez une bénévole (et donc susceptible de dévalorisation, produits arrivant à péremption) ; des tentatives de vente au marché ou par préparation de paniers sur commande ont été peu fructueuses (très chronophages pour un volume de vente faible).

Annexe Charte Boulangerie / Bistrot / Epicerie

Boulangerie.

-Utilisation de Farine Bio et locale si possible.

-Ne pas avoir de contrat d'exclusivité avec une meunerie pour que les boulangers puissent utiliser la farine issue des céréales cultivées à Larchant.

(Mettre en place une filière de la graine à la baguette en collaboration avec les paysans la mairie et les boulangers grâce à un moulin communal).

-S'engage à utiliser la farine produite à Larchant (si disponible).

-Proposer des pains au levain.

-Garniture pizza / sandwich / viennoiserie / graine, privilégier le local et le bio.

-Interdiction de vendre des bonbons industriels.

Bistrot (s'inspirer de nos voisins Villarons)

-Bière locale et Bio

-Vin Bio

-Ouverture au minimum 2 à 3 soirs dans la semaine.

-Ouverture au minimum 2 à 3 midis dans la semaine.

-Cantine/plat du jour le midi et/ou le soir. Proposer des repas de qualité dans une ambiance conviviale pour les lyricantois, travailleurs, grimpeurs et promeneurs.

-Les repas devront être composés de produits Bio et si possible locaux. Ils devront respecter la saisonnalité des produits et être sobres en viande.

-Le Bistrot doit être un espace convivial, ouvert aux associations et initiatives citoyennes.

En collaboration avec le Bistrot, les lyricantois doivent pouvoir s'approprier le en proposant des débats, ateliers, soirées à thèmes, conférences...

Épicerie

-Objectif, permettre au lycantois de faire leurs courses à Larchant.

-Produits locaux ou/et Bio.

-Produits vendus au maximum en vrac pour lutter contre le gaspillage des emballages.

-Intègre une coopérative d'achat qui approvisionne les produits de base

Au vue des contraintes horaires des activités Boulangerie (lever très tôt) et Bistrot (ouverture le soir), nous pensons que pour le bien du village et des commerces, il serait préférable que les deux activités soient dissociées.

Ces deux activités pourraient partager le même lieu mais avec des porteurs de projets différents. Ou chaque projet a son lieu propre.

Larchant en Transition.

Annexe La Lanterne

La Lanterne, découper une part spécifique de l'espace et du temps pour une possible communauté-cinéma

Principes

La Lanterne Cinéma est proposé par le **KomiTé** composé de Hugo Clouzeau, Jivko Darakchiev, Perrine Gamot et Ilham Rhliouch, de l'association Larchant en Transition. Il est porté par un intérêt commun pour l'image animée et l'ambition de proposer au sein du village, une programmation délibérément éclectique qui engage d'autres rapports à l'image et au monde. Parce que voir des films est l'occasion de se retrouver pour vivre une expérience en commun, La Lanterne à vue le jour lors du premier confinement, organisant tous les mois des expériences collectives de cinéma pour tous les publics.

Au programme, pas de programme ! La Lanterne cinéma concocte une programmation tenue secrète jusqu'au moment de la séance, afin de susciter la curiosité et la venue du public l'esprit ouvert à se laisser surprendre. Un ou plusieurs films sont ainsi présentés, parfois avec la participation des cinéastes conviés à échanger avec les spectateurs et spectatrices. Documentaires, fictions ou encore films d'artistes sont ainsi l'occasion d'un partage collectif et un terrain d'échange où toutes sortes de réactions son accueillies.

Zoom sur le KomiTé

Le KomiTé est un petit laboratoire démocratique, il est ouvert, c'est-à-dire qu'il peut intégrer comme membre de plein droit n'importe qui se proposant d'y participer. Le KomiTé invite tout un chacun à participer au choix des films en prenant part à la réunion de programmation trimestrielle. Le choix des films s'est jusqu'à présent fait par consensus. Chaque membre propose à la discussion une sélection de films. Nous constatons que pour chaque spectateur, des perceptions singulières s'organisent à même un film. Il s'agit à ce moment-là, de s'efforcer, en tant que spectateur agissant dans cet espace particulier qu'est le KomiTé, de faire pour son compte propre le tour de ce qui fait la valeur d'un film, puis de vérifier auprès des autres la justesse de ces premiers critères. Les choix finaux du KomiTé sont donc le reflet de frictions et d'échanges, et nous constatons que pour être contradictoires à un moment donné, les points de vue peuvent aussi se glisser les uns dans les autres et complexifier les positions respectives. La Lanterne est également un projet, c'est-à-dire qu'à travers elle, nous exprimons notre volonté de construire esthétiquement, socialement, philosophiquement et politiquement des liens et des images. C'est à ce titre, que nous produisons une affiche pour chaque séance. Nous proposons ces affiches comme intervention dans l'ordre général des discours et des représentations par le mot d'ordre « Expériences Cinéma Collectives ».

Voici quelques questions qui jalonnent notre réflexion : qu'est-ce qu'il nous importe de voir dans un film ? Que voulons-nous ne pas/plus voir dans les films ? Qu'est-ce qui en nous résiste à certaines formes produites par le cinéma « plus rare » ? Que faire des films qui se contentent de mettre en marche les représentations les plus courantes ou dominantes de notre monde ?

Réalisation

Depuis le mois de mars 2020, six séances ont eu lieu, dont quatre en version numérique et trois dans la salle Sablonnière. La Lanterne en présentiel, propose à 17h une séance pour les petits, suivie d'un atelier pratique où les enfants ont pu réaliser leur premier [dessin animé](#) et expérimenter différentes formes de relations entre l'image et le son. À chaque séance, une dizaine d'enfants étaient présents (de Larchant et des alentours), accompagnés par leurs parents. À 21h, une projection pour les grands était suivie d'un échange convivial. Qu'elle soient en ligne ou en présentiel, les séances adultes réunissent en entre quinze et vingt personnes.

Depuis septembre, plusieurs point d'étapes ont été nécessaires pour réagir au contexte sanitaire. Les séances en présentiel, étant ponctuellement abandonnées, le Comité a proposé deux séances en ligne, avec des films qui ont interrogé notre rapport à la liberté, à la contrainte physique et morale.

Contact et infos : lalanternecinema@protonmail.com et <https://www.facebook.com/LanterneCine>